

**СОВЕТ ДЕПУТАТОВ
МУНИЦИПАЛЬНОГО ОКРУГА СОКОЛЬНИКИ**

РЕШЕНИЕ

15 декабря 2020 года № 14/9

**О согласовании установки
ограждающих устройств
на придомовой территории
многоквартирного дома по
адресу: город Москва,
ул. Гастелло, дом 37**

В соответствии с пунктом 5 части 2 статьи 1 Закона города Москвы от 11 июля 2012 года № 39 «О наделении органов местного самоуправления муниципальных округов в городе Москве отдельными полномочиями города Москвы», постановлением Правительства Москвы от 02 июля 2013 года № 428-ПП «О Порядке установки ограждений на придомовых территориях в городе Москве», рассмотрев обращение уполномоченного лица и протокол общего собрания собственников помещений в многоквартирном доме об установке ограждающих устройств на придомовой территории многоквартирного дома по адресу: город Москва, ул. Гастелло, дом 37, Совет депутатов муниципального округа Сокольники решил:

1. Согласовать установку ограждающих устройств (трех шлагбаумов) на придомовой территории многоквартирного дома по адресу: город Москва, ул. Гастелло, дом 37 согласно прилагаемому проекту (приложение).

2. Направить копию настоящего решения в Департамент территориальных органов исполнительной власти города Москвы, в управу района Сокольники города Москвы и лицу, уполномоченному на представление интересов собственников помещений в многоквартирном доме по вопросам, связанным с установкой ограждающих устройств и его демонтажем.

3. Опубликовать настоящее решение в бюллетене «Московский муниципальный вестник» и разместить на официальном сайте муниципального округа Сокольники (<http://www.mu-sokolniki.ru>).

4. Контроль за выполнением настоящего решения возложить на главу муниципального округа Сокольники Коврикову Л.Н.

**Глава муниципального
округа Сокольники**

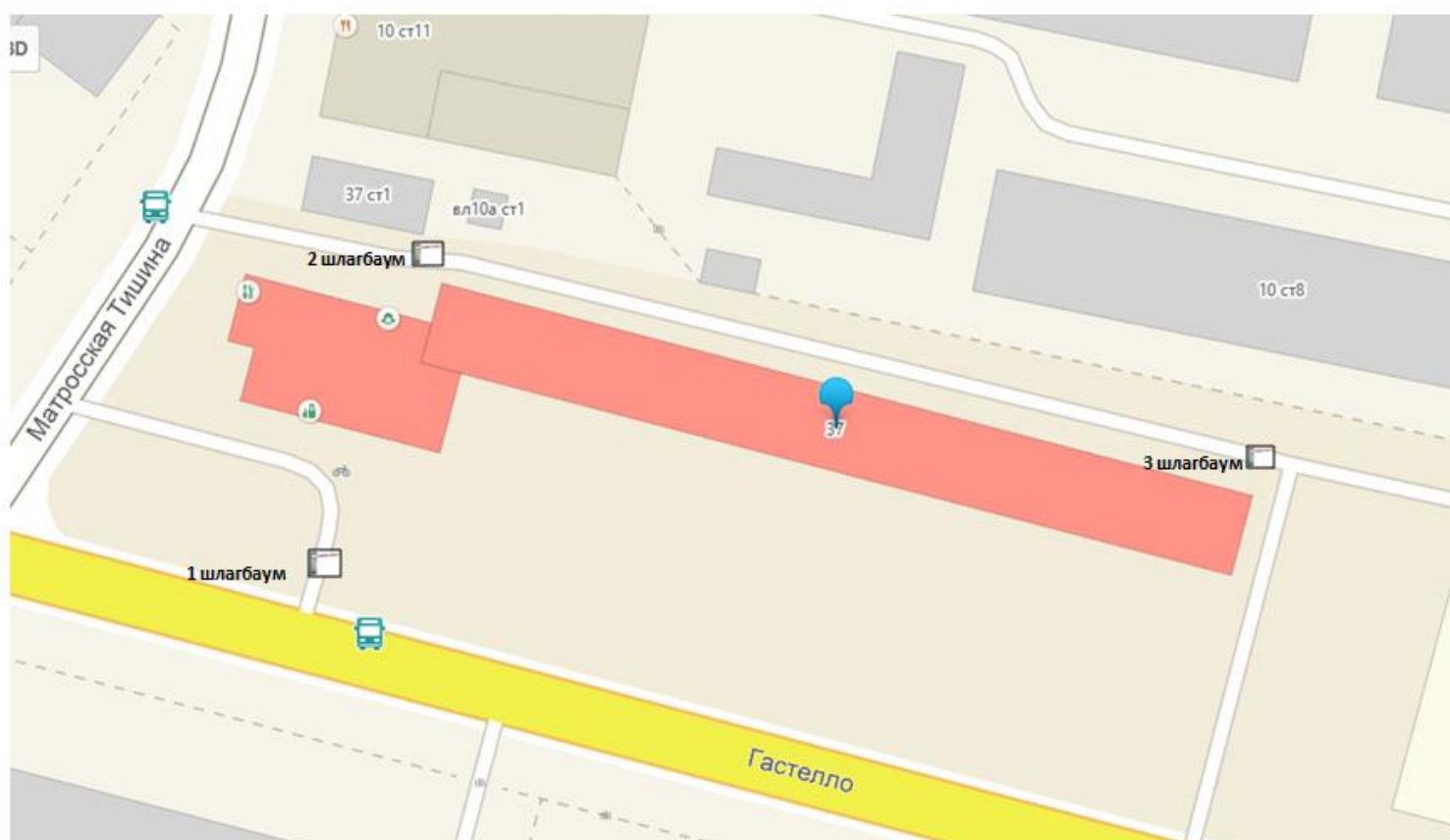
Л.Н. Коврикова

Приложение
к решению Совета депутатов
муниципального округа Сокольники
от 15 декабря 2020 года № 14/9

**Проект размещения ограждающих устройств (трех шлагбаумов) на
придомовой территории многоквартирного дома по адресу: город Москва,
ул. 1-я Гастелло, дом 37**

Приложение №1

Схема размещения шлагбаумов





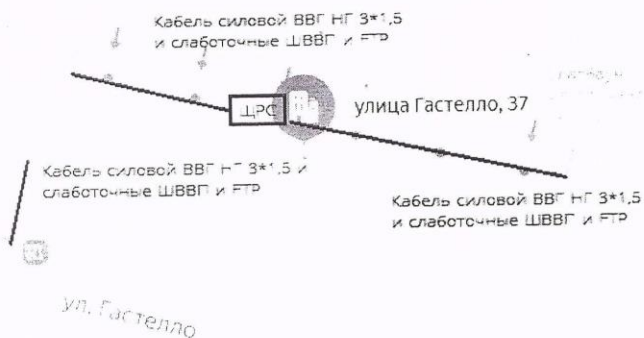
ПРОДАЖА И УСТАНОВКА ШЛАГБАУМОВ И ВОРОТ по Москве и Московской области

ТЕХНИЧЕСКИЙ ПРОЕКТ

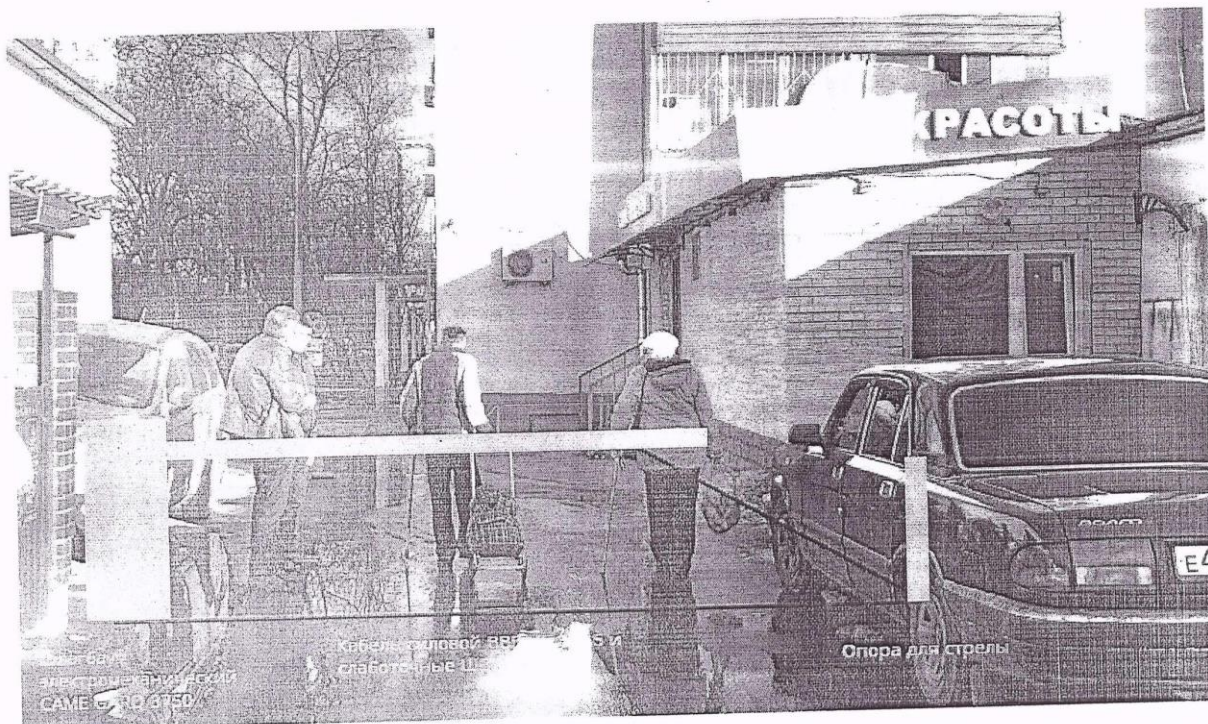
УСТАНОВКИ АВТОМАТИЧЕСКИХ ЭЛЕКТРОМЕХАНИЧЕСКИХ ШЛАГБАУМОВ

по адресу: город Москва, Гастелло дом 37.

1. Установка 3 х подъемных электромеханических шлагбаумов CAME GARD 3750.



1.1. Место размещения шлагбаумов: город Москва, Гастелло дом 37.



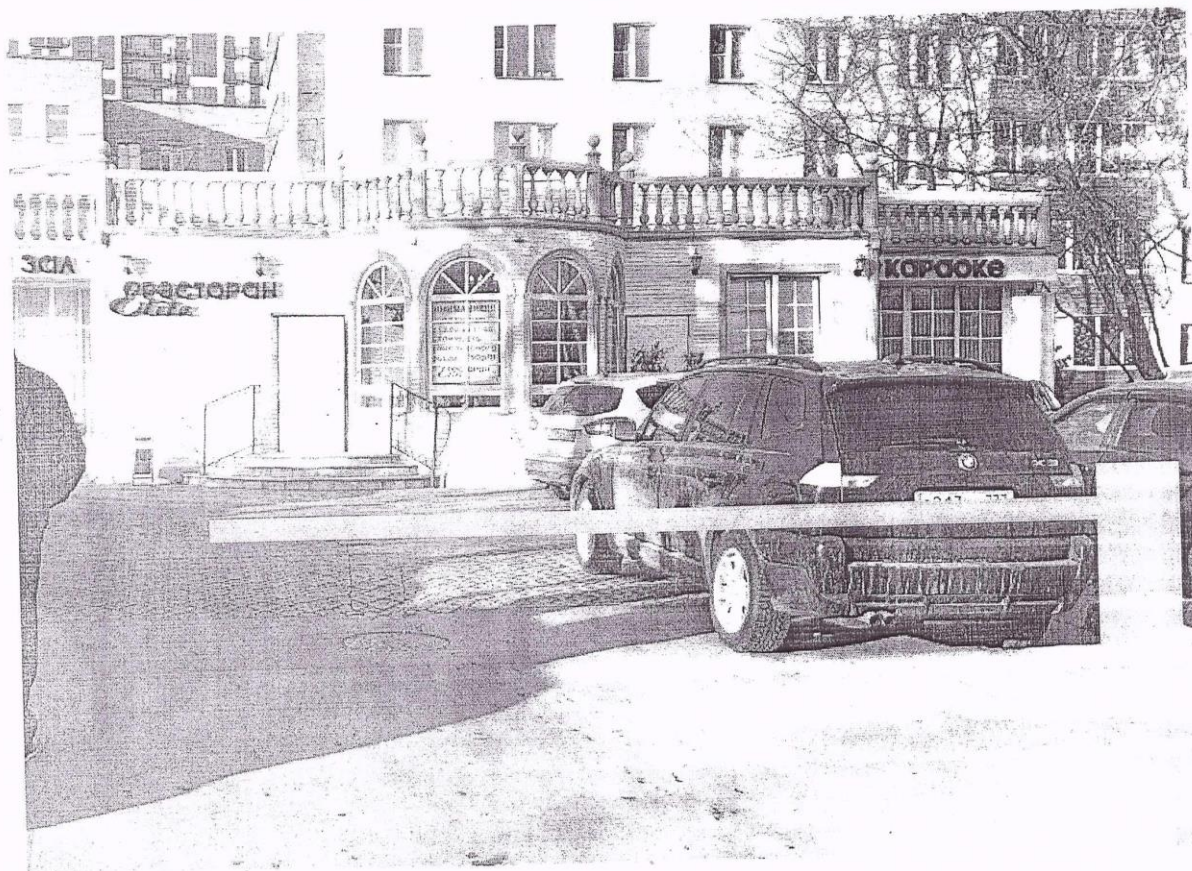


Рис. 1 Схема размещения шлагбаумов

3. Тип шлагбаума: Шлагбаум автоматический, подъемный, с электромеханическим приводом, CAME GARD 3750.

Шлагбаум (см. Рисунок 3) состоит из овальной алюминиевой стрелы белого цвета с зеркальными отражательными поперечными полосками красного и белого цвета. Стойка шлагбаума может быть снабжена сигнальной лампой оранжевого цвета для предупреждения водителей транспортных средств и пешеходов. об опускании (поднятии) стрелы шлагбаума.

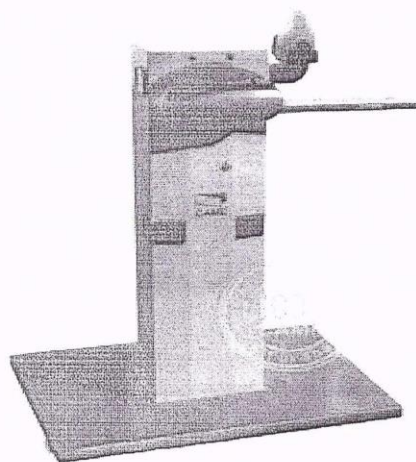
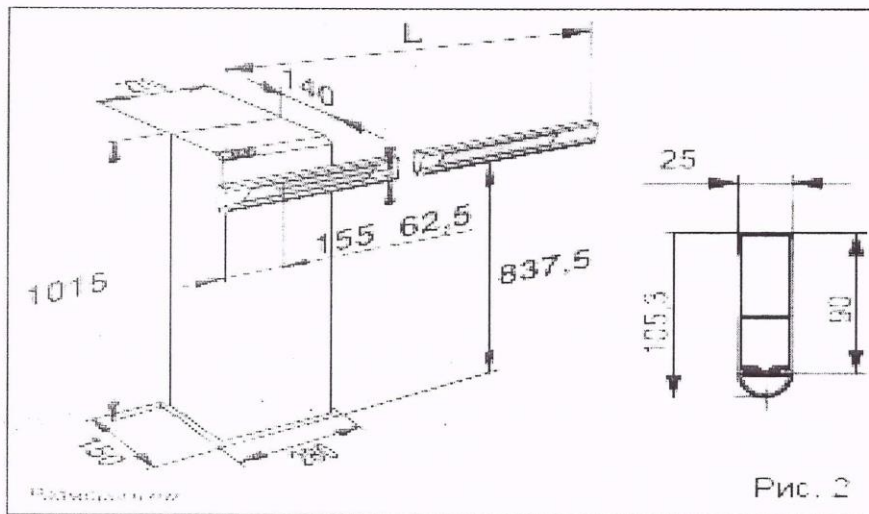


Рис. 4. Внешний вид шлагбаума

3.1. Технические характеристики шлагбаума:

| Характеристика | Ед. измерения | Величин |
|------------------------|----------------------------|---------|
| Электропитание (50 Гц) | В пер. тока / В пост. тока | 230/24 |
| Потребляемая мощность | Вт | 300 |

| | | |
|--|----------|---------------|
| Ток линейного входа | А | 0,6 |
| Ток питания мотора | А | 4 |
| Степень защиты оболочки шлагбаума | IP | 54 |
| Крутящий момент | Нм | 100 |
| Мин. - макс. время открытия | сек | 2 - 6 |
| Максимальное число циклов | Цикл/час | 100 |
| Максимальное число последовательных рабочих циклов | цикл | 100 |
| Рабочая температура (мин. - макс.) | Гр.С | -50 - +50 |
| Габаритные размеры | мм | 330 x 180 x 1 |
| Вес шлагбаума без рейки | кг | 47 |

4. Установка столбиков ограждения для ограничения проезда автотранспорта и обеспечения прохода пешеходов.

4.1. Место размещения столбиков ограждения: город Москва, Гастелло дом 37.

4.2. Тип столбика ограждения: Столбик ограждения стационарный. Состоит из металлической оцинкованной трубы с порошковой окраской, предназначается для ограничения движения и парковки транспортных средств. Монтируется в дорожное полотно на бетонное основание либо закрепляется анкерными болтами.

4.3. Размеры столбика ограждения:

Высота столбика ограждения от вершины до основания – 1100 мм.;
Высота столбика ограждения от вершины до дорожного полотна – 850 мм.;
Диаметр столбика ограждения – 89 мм.

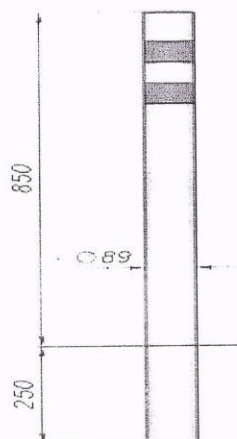


Рис. 4. Внешний вид и размеры столбика ограждения

4.4. Внешний вид столбика ограждения:

Стационарный столбик ограждения (см. рисунок 4) состоит из металлической оцинкованной трубы с порошковой окраской в цвет «серый металлик». в верхней части снабжен горизонтальными светоотражающими полосами красного цвета, обеспечивающими его видимость в любое время суток.

5. Разрешение на проведение строительных работ: В соответствии с Постановлением Правительства Москвы от 27.08.2013 г. №432--ПП "О видах, параметрах и характеристиках объектов благоустройства территории, для размещения которых не требуется получение разрешения на строительство, и видах работ по изменению объектов капитального строительства и (или) их частей, не затрагивающих конструктивные и иные характеристики их надежности и безопасности, не нарушающих права третьих лиц и не превышающих предельные параметры разрешенного строительства, реконструкции, установленные градостроительными планами соответствующих земельных участков, для выполнения которых не требуется получение разрешения на строительство" -- разрешение на проведение строительных работ по установке ограждающих конструкций НЕ ТРЕБУЕТСЯ.

Главный инженер

ООО «АМ Видео» Д.А. Буров